



HAMINA-  
ASUNNOT OY

# Asukas- opas

*Tietoa asukkaalle mm.*

- muuttamisesta
- vuokranmaksusta
- pienistä, asukkaalle kuuluvista huoltotoimista
- turvallisesta & ympäristöystävällisestä asumisesta

Säilytä opas asunnossa!



## Sisällys

<b>Tervetuloa uuteen kotiin</b>	<b>4</b>
<b>Me olemme Hamina-Asunnot</b>	<b>5</b>
<b>Muutto uuteen kotiin: 10 muistettavaa asiaa</b>	<b>6</b>
<b>Viihtyisää asumista yhdessä</b>	<b>8</b>
Äänet, lemmikit, tupakointi ja häiriöt	
Piha, pelastustiet ja pysäköinti	
Ovet, kulkuvälineet, porraskäytävät ja hissit	
Varastot, talopesula, talon sauna ja kerhotilat	
<b>Oman kodin pienet huollot</b>	<b>12</b>
Asunnon kylpyhuone ja sauna	
Lattiakaivon puhdistaminen	
Liesituulettimen puhdistaminen	
Pakastimen sulattaminen	
Ilmanvaihtoventtiilien ja korvausilmaventtiilien puhdistus	
Parvekkeen kunnossapito	
<b>Kodin turvallisuus ja vikailmoitukset</b>	<b>18</b>
<b>Säästä energiaa ja lajittele jätteet</b>	<b>20</b>
<b>Vuokrasopimuksen irtisanominen ja poismuutto</b>	<b>22</b>



# Tervetuloa uuteen kotiin!

Tervetuloa Hamina-Asunnot Oy:n asukkaaksi! Tämä opas tutustuttaa sinut uuteen kotiisi ja neuvoo asumiseen liittyvissä kysymyksissä. Löydät oppaasta tietoa esimerkiksi vuokranmaksusta, asukkaalle kuuluvista pienistä kodin huoltotöistä sekä turvallisesta ja ympäristön huomioivasta asumisesta.

Lue opas huolellisesti ja säilytä se asunnossa. Jos jokin asia vuokra-asumisessa askarruttaa etkä löydä vastausta oppaasta, ole yhteydessä toimistoomme. Yhteystiedot löydät verkkosivuiltamme: [hamina-asunnot.fi](http://hamina-asunnot.fi)

Kodikasta asumista toivottaen,

**Hamina-Asunnot Oy:n henkilökunta**



# ME OLEMME HAMINA-ASUNNOT

**38**  
vuokrakohdetta

Noin  
**1200**  
asukasta

7 kerrostaloa  
5 luhtitaloa  
26 rivitaloa

**807**  
asuntoa

Asuntojen  
pinta-ala  
26,5-105 m<sup>2</sup>

Pitkäaikaisin  
vuokrasopimus  
alkanut  
7.9.1979

Koteja 15  
kaupungin-  
osassa

398 kaksiota  
190 kolmiota  
169 yksiötä

# MUUTTO UUTEEN KOTIIN:

## 10 MUISTETTAVAA ASIAA

Tervetuloa uuteen vuokratotiisi!  
Näillä ohjeilla pääset alkuun asumisessa.  
Kun olet kotiutunut, tutustu myös oppaan  
muuhun sisältöön.



## 1. Vuokrasopimus ja vakuusmaksu

Ennen asuntoon muuttoa olet allekirjoittanut vuokrasopimuksen, joka on voimassa määräajan tai toistaiseksi. Maksamasi vakuusmaksu palautetaan noin 2 viikon kuluessa vuokrasuhteen päättymisestä, kun olet hoitanut kaikki vuokrat, palauttanut avaimet ja tehnyt asianmukaisen muutto-siivouksen.

## 2. Asunnon tarkastus

Kun muutat asuntoon, saat nähtäväksesi asuntotarkastusraportin, joka on tehty edellisen asukkaan poismuuton jälkeen.

Käy raportti läpi huolellisesti ja ilmoita meille vioista tai puutteista, joita ei ole mainittu raportissa. Näin et joudu vastuuseen vioista, jotka olivat asunnossa jo sisään muuttaessasi.

## 3. Vuokranmaksu

Vuokra maksetaan kerran kuussa. Eräpäivän näet vuokrasopimuksesta. Käytä maksaessasi viitenumeroa. Verkkopankissa voit asettaa vuokranmaksun suoraveloitukseksi, jolloin maksu ei unohdu vahingossa. Jos sinulla on ongelmia vuokramaksussa, ota heti yhteyttä toimistoomme.

## 4. Asumistuki

Tarkasta oikeutesi Kelan asumistukeen ja sosiaalitoimen toimeentulotukeen.

## 5. Sähköopimus

Lakkauta vanha sähköopimus ja tee uusi sopimus uuteen asuntoon. Sopimus kannattaa tehdä jo ennen muuttoa. Paikallisia palveluntarjoajia ovat Haminan Energia Oy ja Kymenlaakson Sähkö Oy.

## 6. Saunavuoro ja autopaikka

Jos haluat varata saunavuoron tai autopaikan, ota yhteyttä toimistoomme. Nämä maksut lisätään vuokranmaksukuittiin ja maksetaan vuokran yhteydessä kuukausittain.

## 7. Muuttoilmoitus

Tee muuttoilmoitus viimeistään viikon kuluttua muutosta. Tiedot päivittyvät samalla ilmoituksella Postiin sekä Digi- ja väestötietovirastoon. Ilmoita uusi osoitteesi myös ystävillesi ja sukulaisillesi.

## 8. Kotivakuutus

Ota yhteyttä vakuutusyhtiöön ja hanki kotivakuutus tai ilmoita sinne uuden asunnon tiedot. Kannattaa muistaa, että Hamina-Asuntojen kiinteistövakuutus korvaa vain vahingot kiinteistölle, ei asunnossa olevaa omaisuuttasi eikä henkilövahinkoja.

## 9. Palvaroitin

Hanki ja asenna asuntoon tarpeellinen määrä palvaroitin. Palvaroitin tulee olla yksi (1) jokaista 60 m<sup>2</sup>:ä kohden ja vähintään yksi jokaisessa kerroksessa, jos asunto on kaksikerroksinen. Asukkaiden tulee hankkia palvaroitimet omalla kustannuksellaan. Edullisimmillaan palvaroitin maksaa alle 10 euroa, joten se on halpa henkivakuutus.

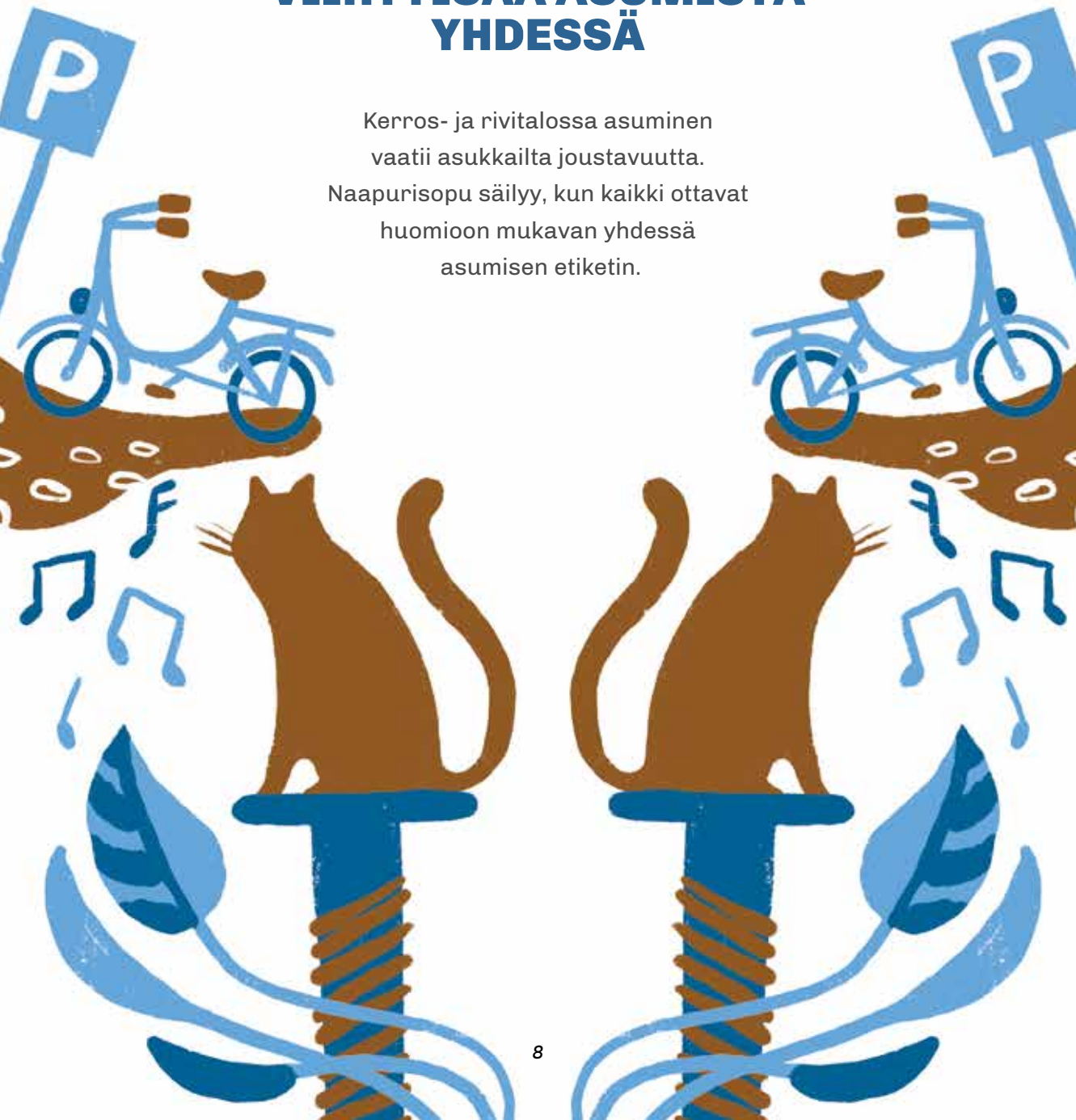
## 10. Internetyhteys ja kaapelitelevisio

Lähes kaikissa asunnoissamme on kaapeli-tv ja laajakaistayhteys, joka sisältyy vuokraan. Lisämaksusta voit tilata suurempia netti-nopeuksia ja maksullisia televisiokanavia.

*Muuttuiko asukkaiden määrä?  
Muuttiko puoliso luoksesi tai  
saitteko perheenisäystä?  
Ilmoita asiakaspalveluumme,  
jos asukasmäärässä  
tapahtuu muutoksia.*

# VIIHTYISÄÄ ASUMISTA YHDESSÄ

Kerros- ja rivitalossa asuminen  
vaatii asukailta joustavuutta.  
Naapurisopu säilyy, kun kaikki ottavat  
huomioon mukavan yhdessä  
asumisen etiketin.





## Elämisen äänet

Asukkaiden tulee sietää normaaleja elämisen ääniä, kuten lasten, lemmikkien, musisoinnin ja siivouksen ääniä. Normaaleihin elämisen ääniin kuuluvat wc:n ja suihkun äänet myös yöllä. On kohteliasta ilmoittaa naapureille etukäteen kotona pidettävistä juhlista, joista voi syntyä tavallista enemmän ääntä. Melua tulee välttää klo 23–07.

## Lemmikkieläimet

Lemmikit ovat sallittuja, mutta niistä ei saa aiheutua haittaa asunnolle, yhteisille tiloille, piha-alueille tai naapureille. Lemmikit tulee pitää talutushihnassa tai valjaissa, eikä niitä saa päästää lasten leikkipaikoille. Ulkoiluta lemmikkiä tontin ulkopuolella ja siisti jätökset pois. Älä jätä lemmikkiä pitkäksi aikaa yksin asuntoon.

## Tupakointi

Tupakoinnista ei saa aiheutua haittaa talon asukkaille. Tupakointi on kielletty asunnoissa, muualla talon sisätiloissa, rakennusten sisäänkäyntien ja ilmanottoaukkojen läheisyydessä sekä leikkialueilla.

## Häiriöt

Jos joku asukas aiheuttaa toistuvaa häiriötä ja tilanne jatkuu keskustelusta huolimatta, ilmoita häiriöstä toimistollemme kirjallisesti. Voit käyttää verkkosivuiltamme löytyvää lomaketta, sähköpostia tai täyttää ilmoituksen toimistolla. Ilman kirjallista ilmoitusta emme voi vaikuttaa häiriöihin.

## Pysäköinti ja vieraspaikat

Pihoilla on käytössä yksityinen pysäköinninvalvonta. Virheellisestä pysäköinnistä seuraa maksu. Pysäköi kulkuneuvosi sille varatulle paikalle – älä käytä naapurin paikkaa, vieraspaikkaa tai pihatietä. Huolehdi myös siitä, että vieraasi noudattavat pysäköintimääräyksiä.

## Pelastustiet

Pihatiet ovat pelastusteitä, jotka tulee jättää vapaaksi hätäajoneuvoille. Pihateillä on sallittu vain tilapäinen huoltoajo erityistä varovaisuutta noudattaen.

## Auton lämmitystolpat

Irrota lämmittimen johto aina käytön jälkeen tolpastä. Ylikuormituksen välttämiseksi pistorasiaan ei saa liittää sisätilälämmitintä. Lukitse pistorasian kansi, kun et käytä sitä. Avoimet pistorasiakotelot ja roikkuvat johdot ovat vaara leikkiville lapsille, eläimille ja lumityöntekijöille. Lisäksi ne ovat alttiina ilkivallalle.

## Ovien lukitseminen

Öisin kiinteistöjen ovet on pidettävä lukittuina. Ovisummerilla/puhelimilla varustettujen kerrostalojen ovet on lukittu myös päivisin. Lukituksista huolehtiminen on jokaisen ovesta kulkevan vastuulla.

## Polkupyörrien, lastenvaunujen ja mopojen säilytys

Urheiluvälinevarasto on tarkoitettu polkupyörille, suksille ja muille ulkoliikuntavälineille.

Varastossa ei saa säilyttää palavia nesteitä eikä polttomootorilla varustettuja laitteita, eli mopojen paikka on ulkona. Joissakin taloissa on erillinen paikka lastenvaunuille. Pidä kaikissa varastoissa kulkuvälät vapaana.

## Porraskäytävät ja hissit

Porraskäytävissä ei saa paloturvallisuuden takia säilyttää tavaroita. Huolehdi, että lastenvaunut, polkupyörät ym. ovat niille varatuissa tiloissa. Muista turvallisuusohjeet hissiä käyttäessäsi. Katso, etteivät lapset pidä hissiä leikkipaikkana.

## Huoneistokohtainen varasto

Jos asuntoosi kuuluu huoneistokohtainen varasto, huolehdi sen siisteydestä. Varastotilat voidaan ottaa kriisitilanteessa väestönsuojiksi, jolloin ne on pystyttävä tyhjentämään 72 tunnissa. Älä siis kerää varastoon tarpeetonta tavaraa tai varastoi tavaroita käytäville. Varastossa ei saa säilyttää polttoaineita. Jos havaitset varastossa tuholaisia, kuten muurahaisia tai hiiriä, ilmoita siitä huoltoon.

## Talopesula ja kuivaushuone

Useimmissa kerrostaloissa on yhteiset talopesulatilat. Suosittelemme sen käyttöä, sillä pyykin pesu ja kuivaus asunnossa lisää asunnon ilmankosteutta ja voi huonontaa sisäilman laatua. Tilat on tarkoitettu vain talossa asuvien käyttöön. Varauskirja ja laitteiden käyttöohjeet löytyvät tiloista.

Nosta pyykit heti pesun jälkeen kuivumaan ja nouda kuivat pyykit kuivaushuoneesta viipymättä, jotta tilat vapautuvat seuraavalle käyttäjälle.

## Yhteinen sauna

Jos talossa on yhteinen sauna, voit varata tai vaihtaa saunavuoron ottamalla yhteyttä asiakaspalveluumme. Vuorolista on talon ilmoitustaululla tai pukuhuoneen ovesa. Noudata saunavuoroa täsmällisesti.

Käytä saunassa laudeliinaa. Heitä vettä vain kiukaalle, älä seinille. Jos sauna tuntuu jatkuvasti liian kuumalta, ilmoita siitä huoltoon.

Siisti sauna, pukuhuone ja peseytymistilat, kun vuorosi päättyy. Huuhtelee pesuhuoneen lattia ja pyyhkäise vesiroiskeet seinältä ja lattialta lastalla. Vie pois saunajuomapakkaukset ja muut omat tavarat sekä hajuhaittaa aiheuttavat roskat.

## Kerhotilat

Joissakin taloissa on kerhotila asukkaiden käyttöön. Tiloissa voi järjestää esimerkiksi asukaskokouksia ja muita yhteisiä tapahtumia. Aukkaat vastaavat itse kerhotilojen järjestyksestä ja huolenpidosta.

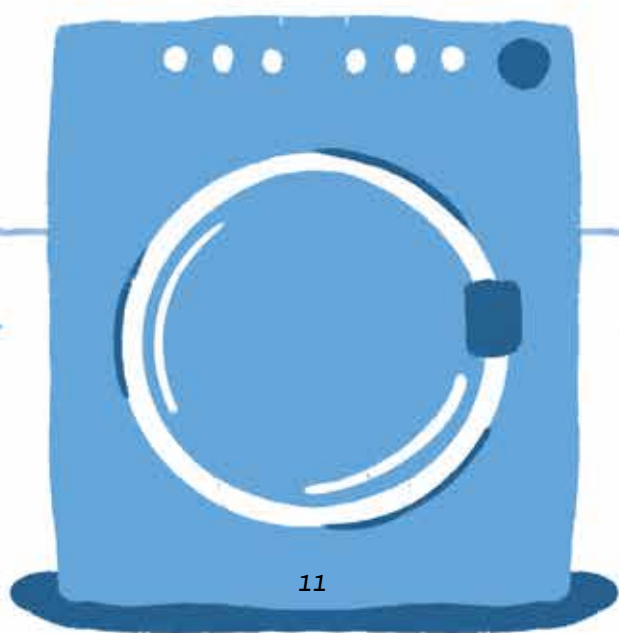
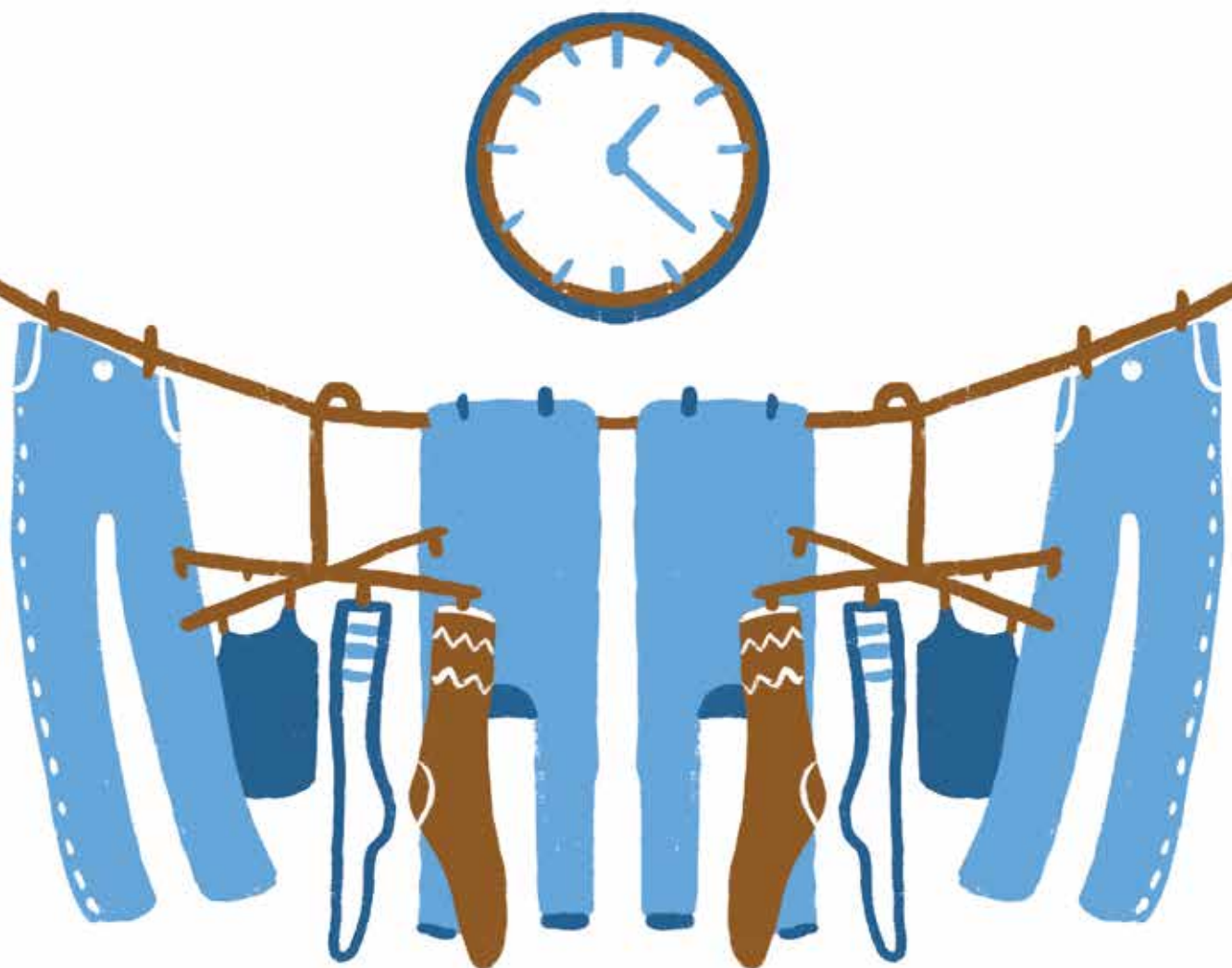
## Vuokrasopimuksen purku

*Hamina-Asunnot Oy:llä on oikeus purkaa vuokrasopimus ilman irtisanomisaikaa, jos asukas laiminlyö sopimusta vakavasti esimerkiksi jollain seuraavista:*

- vuokranmaksun laiminlyönti
- vuokraoikeuden siirto tai asunnon luovutus vastoin määräyksiä
- asunnon käyttäminen muuhun tarkoitukseen kuin mitä vuokrasopimuksessa on määritelty.

• häiritsevä elämä

- asunnon hoitovelvollisuuksien laiminlyönti



## OMAN KODIN PIENET HUOLLOT

Jokainen asukas vastaa itse tietyistä pikkuhuolloista, kuten saunan, kylpyhuoneen ja keittiön kunnossapidosta sekä esimerkiksi lattiakaivon ja liesituulettimen puhdistuksesta. Tässä ohjeita!



## Asunnon kylpyhuone

Kuivaa kylpyhuone lastalla käytön jälkeen.

Älä laita pesualtaaseen tai wc-pönttöön mitään sinne kuulumatonta.

Jos asennutat pyykkikoneen, teetä se ammattilaisella.

Kuivaa pyykit mieluiten talon kuivaushuoneessa.

Puhdista lattiakaivo säännöllisesti muutaman kuukauden välein.

## Asunnon sauna

Pidä ilmastointia päällä suuremmalla teholla saunomisen ajan ja tunti saunomisen jälkeen.

Älä kastele saunan seiniä ja lauteita viilentääksesi saunaa. Jos sauna on liian kuuma, säädä lämpötilaa kiukaan termostaatista.

Jotta sauna kuivuu hyvin saunomisen jälkeen, pidä kiuasta päällä vähän aikaa saunomisen jälkeen. Avaa tarvittaessa myös pesutilan ikkuna.

Jos havaitset kosteusvaurion, ilmoita siitä heti isännöitsijälle.

Älä kuivata saunassa pyykkiä tulipaloriskin vuoksi.

## Lattiakaivon puhdistaminen

1. Irrota lattiakaivon kansi vaikka ruuvimeisselin kärjellä. Käytä kertakäyttöhanskoja. Poista irtoroskat ja hiukset käsin ja heitä ne roskakoriin.
2. Laske kaivoon hieman puhdasta vettä
3. Suihkuta kaivoon ja kanteen puhdistusainetta. Pese vanhalla tiskiharjalla ja suihkuta puhtaaksi.
4. Laita kansi takaisin paikoilleen.



## Keittiö

Tarkista tiskiallaskaapin vesi- ja viemärivarusteet viikoittain vuotojen varalta. Jos asennutat astianpesukoneen, sen saa asentaa vain putkimies, jolla on tarvittavat luvat. Koneen alle tulee laittaa vuotovesikaukalo, jonka hankinta kuuluu asukkaalle.

### Liesituulettimen puhdistaminen (vähintään 2 kertaa vuodessa)

1. Irrota rasvasuodatin.
2. Pese suodatin astianpesukoneessa tai käsin miedolla astianpesuaineliuoksella.



### **Nämä eivät kuulu viemäriin tai vessanpönttöön!**

*ruoantähteet ja paistorasva  
talouspaperi tai karkkipaperit  
hiekkä, multa tai kissanhiekka  
pumpulipuikot, vanu ja kasvomaskit  
terveyssiteet, tamponit ja vaipat  
lääkkeet, liuottimet tai vaaralliset jätteet  
tulitikut ja tupakantumpit*

## Pakastimen sulattaminen (kerran vuodessa)

1. Kytke virta pois laitteesta.  
Laita ruoat/pakasteet kylmälaukkuun tai vie ne ulos kylmään.
2. Suojaa laitteen ympäryys pyyhkeillä, jotta vesi ei valu lattialle.  
Voit nopeuttaa sulamista laittamalla laitteen sisälle astian, jossa on lämmintä vettä.
3. Laita laitteen etureunassa alhaalla olevan aukon/kourun eteen astia, johon sulava vesi ohjautuu. Jos laitteessa ei ole kourua, kerää vesi laitteen pohjalta esim. pyyhkeillä.
4. Puhdista sulavesiaukko esimerkiksi nippusidettä apuna käyttäen.
5. Pyyhi laitteen sisä- ja ulkopinnat sekä tiivisteet puhtaiksi.
6. Vedä laite paikoiltaan ja imuroidu laitteen takaosa sekä lattia pölystä ja pyyhi lattia.  
Aseta laite takaisin paikoilleen ja kytke virta päälle.



## Ilmanvaihtoventtiilien ja korvausilmaventtiilien puhdistus (2-3 kertaa vuodessa)

1. Puhdista ilmanvaihtoventtiilit imuroiden tai pyyhkimällä. Älä muuta venttiilin säätöjä pyörittämällä venttiilin lautasta äläkä peitä venttiiliä.
2. Jos venttiilin saa irti, voit pestä sen miedolla astianpesuaineliuksella. Aseta venttiili takaisin paikoilleen vasta täysin kuivana.
3. Imuroi ikkunoiden korvausilmaventtiilit.
4. Pese liesituulettimen rasvasuodatin astianpesukoneessa tai käsin tarpeen mukaan tai vähintään 2 kertaa vuodessa. Jos asut rivitalossa, huolehdi lisäksi, että ilmanvaihto on päällä liesikuvussa olevassa kytkimessä. Kysy tarvittaessa neuvoa asiakaspalvelustamme.





## **Parvekkeen kunnossapito**

Tomuta matot ja muut tekstiilit niille varatuilla paikoilla pihalla – ei parvekkeella!

Grillaaminen ja lintujen ruokkiminen parvekkeella on kielletty.

Pidä parveke puhtaana roskista. Älä pese parvekettä suurella vesimäärällä – kosteapyyhintä riittää.

Pidä parveke talvella puhtaana lumesta. Katso, ettei lumen pudotuksesta aiheudu haittaa ja vaaraa alapuolella oleville.

Jos pidät parvekkeella mattoa, nosta se kuivumaan sateen jälkeen. Märkä matto irrottaa parvekkeen lattiasta maalia ja aiheuttaa kosteusvaurioita.

Älä ripusta parvekkeelle kuivumaan vettä valuvia pyykkejä.

Älä pidä mitään roikkumassa parvekkeen kaiteen ulkopuolella.





## **KODIN TURVALLISUUS JA VIKAILMOITUKSET**

Katosiko avain? Vuotaako hana? Onko kotisi paloturvallinen? Tässä ohjeita, kuinka parannat oman kotisi turvallisuutta. Jos huomaat asunnossa vian tai puutteen, ota pikaisesti yhteyttä huoltoon.

## Vakuutusturva

Hamina-Asunnot Oy:n vakuutus korvaa vain kiinteistölle aiheutuneet vahingot, ei henkilö- tai esinevahinkoja. Hanki siis kotivakuutus, joka kattaa koti-irtaimiston ja sisältää mielellään myös vastuuvakuutuksen. Älä säilytä arvotavaroita kellari-, ullakko- tai pihavarastoissa.

## Avainten unohtuminen

Jos avain unohtuu etkä pääse sisälle, ota yhteyttä huoltoon. Yhteystiedot löydät talon ulko-ovesta. Ovi avataan vain talon asukkaille, joten varaudu todistamaan henkilöllisyytesi. Oven avauksesta peritään maksu avauksen yhteydessä tai laskulla. Maksun suuruus vaihtelee huoltoliikkeittäin.

## Avainten katoaminen

Pidä huolta avaimistasi. Jos avain katoaa, joudumme uudelleensarjoittamaan lukot kustannuksellasi. Ilmoita kadonneista avaimista heti toimistolle. Myös lisäävaimet tilataan toimistoltamme.

## Palovaroittimet

Pelastuslain mukaan jokaisessa asunnossa tulee olla palovaroitin. Sen hankinta on asukkaan tehtävä. Palovaroittimia tulee olla yksi (1) kappale jokaista 60 m<sup>2</sup>:ä tai jokaista asuinkerrosta kohti. Testaa palovaroittimien toiminta kerran kuussa. Vaihda paristo tarvittaessa.

## Paloturvallisuus

Polta kynttilöitä palamattomalla alustalla äläkä jätä niitä ilman valvontaa. Ole erityisen varovainen, jos asunnossa on lapsia tai lemmikkieläimiä. Hanki keittiöön sammutuspeite. Älä sammuta rasvapalaa vedellä vaan sammutuspeiteellä tai esimerkiksi kattilankannella.

## Sähköturvallisuus

Tarkista sähkölaitteiden kunto säännöllisesti. Älä käytä epäkuntoisia laitteita tai sellaisia laitteita, joiden sähköjohto on murtunut. Ilmoita viallisista, asuntoon kuuluvista laitteista heti huoltoon ja poista omat vialliset laitteet käytöstä. Älä käytä kylpyhuoneen pistorasioita suihkun tai kylvyn aikana. Muista sammuttaa kahvinkeitin heti käytön jälkeen.

## Vesivahinkojen ehkäiseminen

Hanki astianpesukoneen alle vuotovesikaukalo. Sulje astianpesukoneen ja pyykinpesukoneen hana, kun pesuohjelma on päättynyt. Älä jätä niitä päälle poistuessasi asunnosta, äläkä jätä pakastinta tai jääkaappia sulamaan ilman valvontaa.

Ilmoita vuotavasta hanasta, wc:stä tai patterista taikka viemärin tukkeutumisesta heti huoltoon, jotta vuoto tai vika ei ehdi aiheuttaa vahinkoa tai suuria kustannuksia.

## Vioista ilmoittaminen

*Muista aina ilmoittaa huomaamistasi vioista tai puutteista. Esimerkiksi jos asuntoon tulee vesivahinko eikä sitä edeltävästä viasta ole ilmoitettu, olet vahingonkorvausvelvollinen.*

## Vahingonkorvausvelvollisuus

*Jos sinä, perheenjäsen, vieraasi, lemmikkieläimesi tai muu luvallasi talossa oleva aiheuttaa vahinkoa asunnolle tai yhteisille tiloille tahallaan tai huolimattomuuttaan, joudut korvaamaan vahingon.*

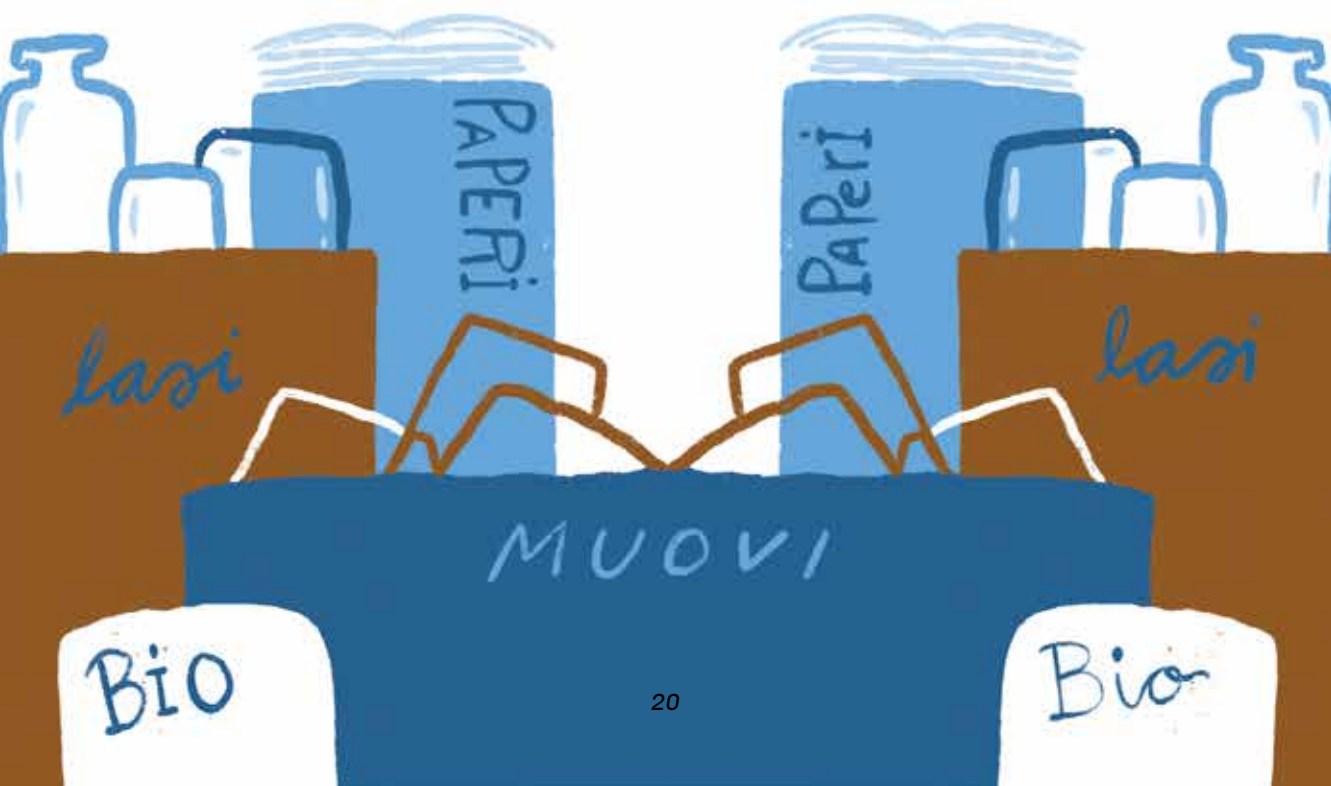
## Ihmishenkiä ja omaisuutta uhkaavissa tilanteissa

**soita yleiseen  
häätäännumeroon**

**112**

## SÄÄSTÄ ENERGIAA JA LAJITTELE JÄTTEET

Yksinkertaiset arjen niksit säästävät rahaa ja luontoa. Pitkällä tähtäimellä säästö tai liian suuri kulutus voivat vaikuttaa vuokraasi. Tässä säästövinkkejä!



## Säästä vettä

Pese ja huuhtelee astiat tiskialtaassa tai vadissa, älä juoksevan veden alla.

Pese vain täysiä koneellisia pyykkiä tai astioita.

Suihkussa ollessasi sulje hana siksi aikaa, kun saippuuit. Suosi lyhyttä suihkussa käyntiä.

Sulje hanat hyvin käytön jälkeen.

Jos hana tai wc vuotaa, ota heti yhteyttä huoltoon.

## Säästä sähköä

Sammuta valot huoneista, joissa ei oleskella.

Ota puhelimen laturi pois pistorasiasta, kun et lataa laitetta.

Sammuta kaikki sähkölaitteet kokonaan, kun et käytä niitä.

Puhdista kylmälaitteiden takana oleva putkisto ja lauhdutin säännöllisesti.

Vaihda hehkulamput led-lamppuihin.



## Säästä lämmityskuluissa

Asunnon sopiva lämpötila on 20–22 astetta. Lämpötila mitataan huoneen keskeltä noin 1 metrin korkeudelta. Termostaatti pitää huolen asunnon lämpötilasta. Ulkolämpötilan vaihtuessa tai termostaattia säädettäessä termostaatti reagoi pienellä viiveellä. Patteri lämpenee tai viilenee, kun termostaatti ehtii reagoida.

Älä pidä termostaatin edessä paksuja verhoja – silloin se ei tunnista asunnon lämpötilaa. Voit säätää termostaattia itse. Säätömahdollisuus on vain 2–3 astetta, joten älä väännä termostaattia väkisin.

Jos asunnon lämpötila on jatkuvasti liian kuuma tai kylmä, ota yhteyttä huoltoon. Jos tuuletat, tehokkain ja säästeliäin vaihtoehto on lyhyt ristiveto, eli esimerkiksi makuuhuoneiden ja keittiön ikkunoiden avaaminen yhtä aikaa 2–3 minuutin ajaksi.

Älä jätä ovia tai ikkunoita auki, kun poistut kotoa.

## Säästä jätekuluissa

Lajittele jätteet oikein.

Vie lajitellut roskat jätepisteeseen niille kuuluviin astioihin.

Toimita suuret jätteet ja vaaralliset jätteet niitä vastaanottaviin keräyspisteisiin.

Lisätietoa lajittelusta ja jätteiden oikeista osoitteista löydät Kymenlaakson Jäte Oy:n verkkosivuilta.

## **VUOKRASOPIMUKSEN IRTISANOMINEN JA POISMUUTTO**

Kun olet muuttamassa pois, sinun tulee irtisanoa vuokrasopimus ja hoitaa monia muuttoon liittyviä asioita. Näin sujuva poismuutto tapahtuu!



## **Vuokrasopimuksen irtisanominen**

Voit irtisanoa vuokrasopimuksen sähköisesti verkkosivuiltamme pankkitunnusten avulla. Jos sopimuksen allekirjoittajia on kaksi, molempien tulee tehdä oma irtisanomisilmoitus. Voit myös tulostaa irtisanomisilmoituksen verkkosivuiltamme ja toimittaa sen täytettynä toimistollemme. Lomakkeita saa myös toimistolta. Irtisanomisen yhteydessä mahdollinen saunavuoro ja autopaikka irtisanoutuvat samalla.

## **Irtisanomisaika**

Vuokrasopimuksen irtisanomisaika on yksi (1) täysi kalenterikuukausi. Jos haluat vuokrasopimuksen päättyvän 31.5., sinun tulee irtisanoa asunto viimeistään 30.4.

## **Muuttajan muistilista**

Tutustu verkkosivuiltamme löytyvään tai toimistoltamme saatavaan muuttajan muistilistaan. Sen avulla on helppo tarkistaa hoidettavat asiat. Ilmoita muutosta sähköyhtiöllesi ja vakuutusyhtiöllesi ja tee muuttoilmoitus viikon sisällä muutosta.

## **Muuttosiivous**

Siivoa asunto verkkosivuiltamme löytyvän poismuuttajan muistilistan mukaan. Muista myös varastoissa olevat tavarat. Jos asunnossa joudutaan siivoamaan muuttosi jälkeen, joudumme laskuttamaan siivouskulut tai perimään ne vuokravakuudestasi.

## **Avainten palautus**

Palauta avaimet toimistollemme. Jos kaikkia avaimia ei palauteta, joudumme sarjoittamaan lukon uudelleen ja perimään kustannukset vuokravakuudestasi.

## **Vuokravakuuden palautus**

Vuokravakuus palautetaan noin 2 viikon kuluttua vuokrasuhteen päättymisestä. Jos vuokria on maksamatta, avaimia palauttamatta, loppusiivousta ei ole tehty tai asuntoa on vahingoitettu, olet korvausvelvollinen. Tällöin vuokravakuutta ei palauteta, vaan se käytetään kulujen kattamiseen. Jos kuluja on enemmän kuin mitä vuokravakuus kattaa, sinulle lähetetään erotuksesta lasku.

# HAMINA-ASUNNOT OY

Hamina-Asunnot Oy tarjoaa viihtyisää, turvallista ja yhteisöllistä asumista kohtuuhinnalla. Yhtiö omistaa 38 vuokrakohdetta, joissa on yhteensä 807 asuntoa.

## Käyntiosoite

Sibeliuskatu 34, Hamina

## Postiosoite

PL 112, 49401 Hamina

## Aukioloajat

ma-to klo 9–15  
pe klo 9–14

## Asiakaspalvelu

Puh. 040 199 1690  
hamina.asunnot@hamina.fi

**Lisätietoja ja  
henkilökunnan yhteystiedot**  
hamina-asunnot.fi

## Muita hyödyllisiä sivuja

Asumistuki [kela.fi](https://kela.fi)

Jätteiden lajitteluohjeet [kymenlaaksonjate.fi](https://kymenlaaksonjate.fi)

Sähkö sopimukset [haminanenergia.fi](https://haminanenergia.fi), [ksoy.fi](https://ksoy.fi)

Asiaa palo- ym. turvallisuudesta [kympe.fi](https://kympe.fi)

Energiansäästövinkejä [motiva.fi](https://motiva.fi)